



BE1431

# ベルマン マルチセンサ発信器

## 取扱い説明書

- 1 マルチセンサ発信器について
- 3 設置方法
- 5 接続の確認
- 7 発信器/受信器の通知パターン
- 13 無線周波数の変更
- 15 故障と思ったら
- 17 外部信号入力
- 19 製品仕様

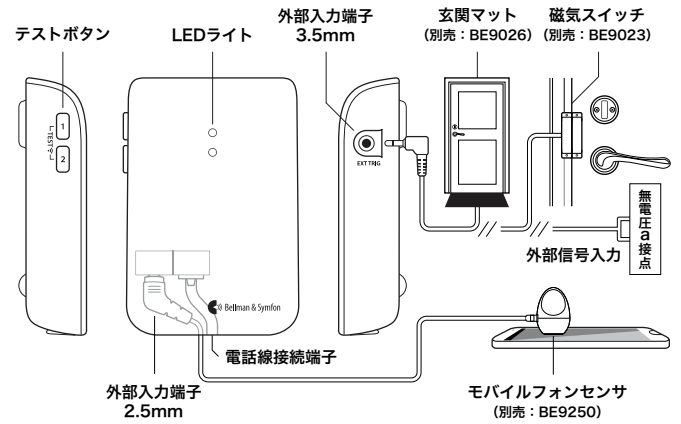
マルチセンサ発信器は、ベルマンビジットシステムの受信器と一緒に使うことで、固定電話やFAXの着信を光や振動でお知らせすることができます。  
また、別売りの機器を利用することで来客やスマートフォンの着信を通知することもできます。

### 接続可能機器

- ビジネスフォン以外の電話線・FAX
- モバイルフォンセンサ (別売: BE9250)
- 玄関マットスイッチ (別売: BE9026)
- 磁気スイッチ (別売: BE9023)

### 同梱品

- マルチセンサ発信器本体
- 電話線
- 電話線分配器
- 壁留め用ネジ
- 単三電池x2



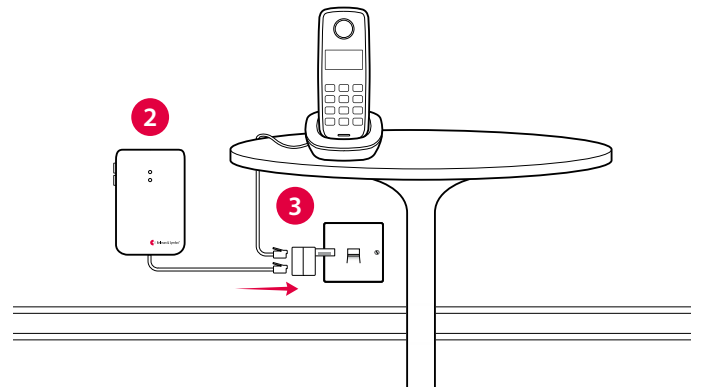
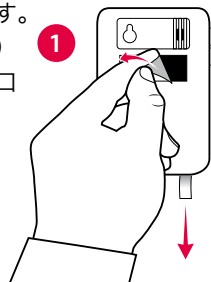
1

2

### 設置方法

- 1 電池の絶縁タブを引き抜きます。裏面取り付け用両面テープを剥がします。(同梱の取付ネジでも取付できます。)
- 2 マルチセンサ発信器を壁の電話線接続口の近くに設置します。
- 3 図を参考にして電話線を接続します。

※ 電話線分配器の形状はイラストと異なる場合がございます。



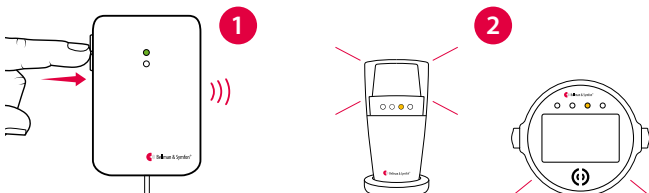
3

4

### 接続の確認

#### ● テストボタンを使う場合

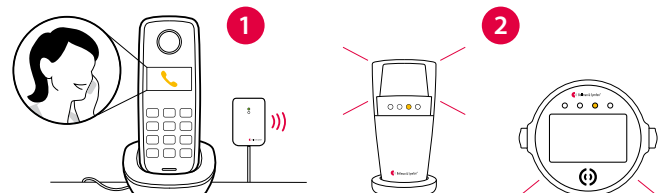
- 1 テストボタン 1 と 2 を同時に押しとLEDが緑に光ります。
  - 2 受信器のLEDが黄色に光りフラッシュや振動をします。
- ※ 信号パターンを変更している場合、P9~12の表の通りの動作をします。



5


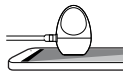

#### ● 携帯電話を使う場合

- 1 携帯電話から固定電話にかけるとLEDが緑に光ります。
  - 2 受信器のLEDが黄色に光りフラッシュや振動をします。
- ※ 信号パターンを変更している場合、P9~12の表の通りの動作をします。



6

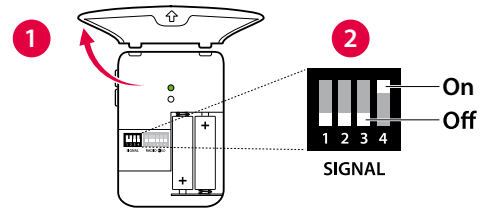
## マルチセンサ発信器の通知パターン初期設定

固定電話 / FAX	モバイルフォンセンサ	その他機器
		
受信器	受信器	受信器
LED 黄色・点灯 音 電話着信音1回 振動 普通	LED 黄色・点滅 音 電話着信音2回 振動 普通	LED 緑色・点灯 音 ドアチャイム1回 振動 遅い

7

## 受信器の通知パターンを変更したい場合

- 1 マルチセンサ発信器の前面のカバーを外します。
  - 2 P9~12の表を参考に「SIGNAL」スイッチを変更します。
- ※ 工場出荷時は全てのスイッチが下側（Offの位置）になっています。



8

発信器	受信器通知パターン				
SIGNAL	信号	LED	音	振動	光
	電話/FAX テスト	黄 点灯	1 x 電話着信音, 低	普通 ■□■□ ○	○
	モバイルフォンセンサ	黄 点滅	2 x 電話着信音, 高	普通 ■□■□ ○	○
	磁気/玄関スイッチ	緑 点灯	1 x ドアチャイム, 低	遅い ■□□□ ○	○
	電話/FAX テスト	黄 点灯	1 x 電話着信音, 低	普通 ■□■□ ○	○
	モバイルフォンセンサ	黄 点滅	2 x 電話着信音, 高	普通 ■□■□ ○	○
	磁気/玄関スイッチ	2 x 緑 点滅	2 x ドアチャイム, 低	遅い ■□□□ ○	○
	電話/FAX テスト	黄 点灯	1 x 電話着信音, 低	普通 ■□■□ ○	○
	モバイルフォンセンサ	黄 点滅	2 x 電話着信音, 高	普通 ■□■□ ○	○
	磁気/玄関スイッチ	3 x 黄 点滅	1 x 電話着信音, 高	普通 ■□■□ ○	○
	電話/FAX テスト	黄 点灯	1 x 電話着信音, 低	普通 ■□■□ ○	○
	モバイルフォンセンサ	黄 点滅	2 x 電話着信音, 高	普通 ■□■□ ○	○
	磁気/玄関スイッチ	2 x 橙 点滅	赤ちゃんチャイム	早い ■□□□□ ○	○

9

発信器	受信器通知パターン				
SIGNAL	信号	LED	音	振動	光
	電話/FAX テスト	2 x 黄 点滅	2 x 電話着信音, 低	普通 ■□■□ ○	○
	モバイルフォンセンサ	黄 点灯	1 x 電話着信音, 低	普通 ■□■□ ○	○
	磁気/玄関スイッチ	3 x 橙 点滅	赤ちゃんチャイム	早い ■□□□□ ○	○
	電話/FAX テスト	2 x 黄 点滅	2 x 電話着信音, 低	普通 ■□■□ ○	○
	モバイルフォンセンサ	橙 点滅	赤ちゃんチャイム	早い ■□□□□ ○	○
	磁気/玄関スイッチ	緑 点滅	2 x ドアチャイム, 高	遅い ■□□□ ○	○
	電話/FAX テスト	橙 点滅	赤ちゃんチャイム	早い ■□□□□ ○	○
	モバイルフォンセンサ	3 x 黄 点滅	1 x 電話着信音, 高	普通 ■□■□ ○	○
	磁気/玄関スイッチ	2 x 緑 点滅	2 x ドアチャイム, 低	遅い ■□□□ ○	○
	電話/FAX テスト	3 x 黄 点滅	1 x 電話着信音, 高	普通 ■□■□ ○	○
	モバイルフォンセンサ	2 x 黄 点滅	2 x 電話着信音, 低	普通 ■□■□ ○	○
	磁気/玄関スイッチ	緑 点滅	2 x ドアチャイム, 高	遅い ■□□□ ○	○

10

発信器	受信器通知パターン				
SIGNAL	信号	LED	音	振動	光
	電話/FAX テスト	黄 点滅	2 x 電話着信音, 高	普通 ■□■□ ○	○
	モバイルフォンセンサ	黄 点灯	1 x 電話着信音, 低	普通 ■□■□ ○	○
	磁気/玄関スイッチ	緑 点灯	1 x ドアチャイム, 低	遅い ■□□□ ○	○
	電話/FAX テスト	黄 点滅	2 x 電話着信音, 高	普通 ■□■□ ○	○
	モバイルフォンセンサ	黄 点灯	1 x 電話着信音, 低	普通 ■□■□ ○	○
	磁気/玄関スイッチ	2 x 緑 点滅	2 x ドアチャイム, 低	遅い ■□□□ ○	○
	電話/FAX テスト	黄 点滅	2 x 電話着信音, 高	普通 ■□■□ ○	○
	モバイルフォンセンサ	黄 点灯	1 x 電話着信音, 低	普通 ■□■□ ○	○
	磁気/玄関スイッチ	3 x 黄 点滅	1 x 電話着信音, 高	普通 ■□■□ ○	○
	電話/FAX テスト	黄 点滅	2 x 電話着信音, 高	普通 ■□■□ ○	○
	モバイルフォンセンサ	黄 点灯	1 x 電話着信音, 低	普通 ■□■□ ○	○
	磁気/玄関スイッチ	2 x 橙 点滅	赤ちゃんチャイム	早い ■□□□□ ○	○

11

発信器	受信器通知パターン				
SIGNAL	信号	LED	音	振動	光
	電話/FAX テスト	3 x 黄 点滅	1 x 電話着信音, 高	普通 ■□■□ ○	○
	モバイルフォンセンサ	黄 点灯	1 x 電話着信音, 低	普通 ■□■□ ○	○
	磁気/玄関スイッチ	3 x 橙 点滅	赤ちゃんチャイム	早い ■□□□□ ○	○
	電話/FAX テスト	橙 点滅	赤ちゃんチャイム	早い ■□□□□ ○	○
	モバイルフォンセンサ	3 x 黄 点滅	1 x 電話着信音, 高	普通 ■□■□ ○	○
	磁気/玄関スイッチ	緑 点滅	2 x ドアチャイム, 高	遅い ■□□□ ○	○
	電話/FAX テスト	橙/赤 点滅	緊急警報音	長い ■■■ ○	○
	モバイルフォンセンサ	橙/赤 点滅	緊急警報音	長い ■■■ ○	○
	磁気/玄関スイッチ	橙/赤 点滅	緊急警報音	長い ■■■ ○	○
	電話/FAX テスト	赤 点滅	火災警報音	長い ■■■ ○	○
	モバイルフォンセンサ	赤 点滅	火災警報音	長い ■■■ ○	○
	磁気/玄関スイッチ	赤 点滅	火災警報音	長い ■■■ ○	○

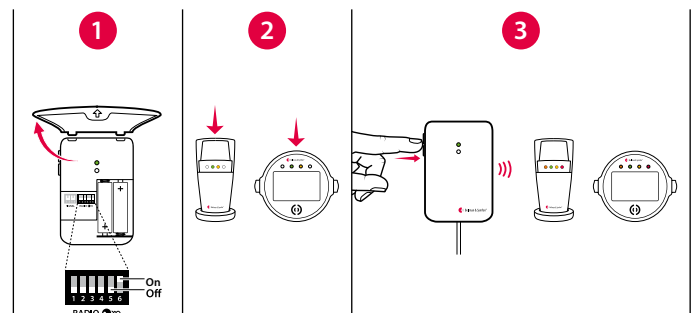
12

## 無線周波数の変更

近くでベルマンビジットシステムを使用すると混信します。混信を避けるために無線周波数を変更します。

- 1 マルチセンサ発信器の前面のカバーを外し「RADIO」スイッチを変更します。
- 2 受信器のテストボタンをLEDが緑と黄色に交互に点滅するまで長押しします。
- 3 30秒以内に発信器のテストボタン1と2を同時に押し、受信器の全てのLEDが5回光ると完了です。しばらくすると通常モードに戻ります。

\*使用する全ての受信器を同じ周波数に変更する必要があります



※ 工場出荷時は全てのRADIOスイッチがOffの位置

13

14

## 故障と思ったら

### ■ LEDがオレンジに点滅する

電池を交換してください。(※1)

### ■ 発信器のLEDが緑に光るのに受信器が反応しない

- ・発信器の電池、受信器の電源の接続を確認してください。
- ・受信器が電波の届く範囲にあることを確認してください。
- ・発信器と受信器が同じ周波数が確認してください。(※2)

### ■ 発信器が作動していないのに受信器が作動する

近くで別のベルマンビジットシステムが使用されている可能性があります。周波数を変更してください。(※2)

15

### ■ 電話が着信しているのに発信器のLEDが光らない

発信器のテストボタン1と2を同時に押します。

発信器のLEDが緑に光る場合：電話線の接続を確認してください。

発信器のLEDが光らない場合：電池を交換してください。

### ■ テストボタン1と2を同時に押してもLEDが光らない

電池を交換してください(※1)。それでもLEDが光らない場合、購入した販売店に連絡してください。

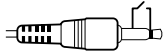
※1) 単3アルカリ電池x2 (またはリチウム電池)

※2) 「周波数の変更」項目を参照してください。

16

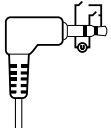
## 外部信号入力

外部からの信号入力に3.5mmまたは2.5mmのステレオ、モノラル端子が利用可能。3.5mm入力端子は本体右側面、2.5mm入力端子は前面カバーの内側。



### ● モノラル

トリガーは2つのコネクタを閉じる



### ● ステレオ

- 1 トリガーは外側と中央のコネクタを閉じる、または外側と内側のコネクタを閉じる
- 2 中央コネクタと内部コネクタ間、2-30VDC または3-24VAC 5-150Hz

※ 2.5mm外部入力を使用する場合、2秒以上続く信号が必要です

17

18

## 製品仕様

サイズ / 重量	幅65 x 高100 x 厚27mm / 120g
電源	単3アルカリ電池x2 (またはリチウム電池)
電力消費	動作時：70mA / 待機時：15μA
動作時間	アルカリ単3電池：約5年 / リチウム電池：約10年
無線周波数帯	315MHz
無線到達距離	30m以上 ※ 壁や障害物により減衰の可能性あり
無線設定スイッチ	標準で64通り
動作環境	温度：0～35℃ / 湿度：15%～90% ※ 室内のみ

※商品の仕様は予告なく変更される場合がございます

19

20