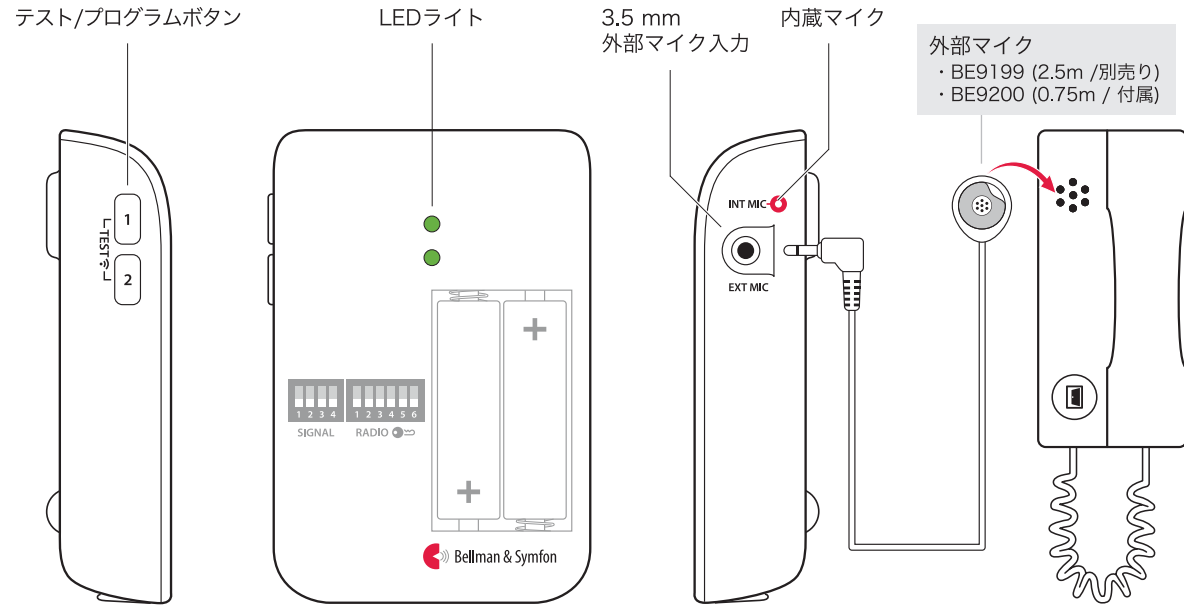
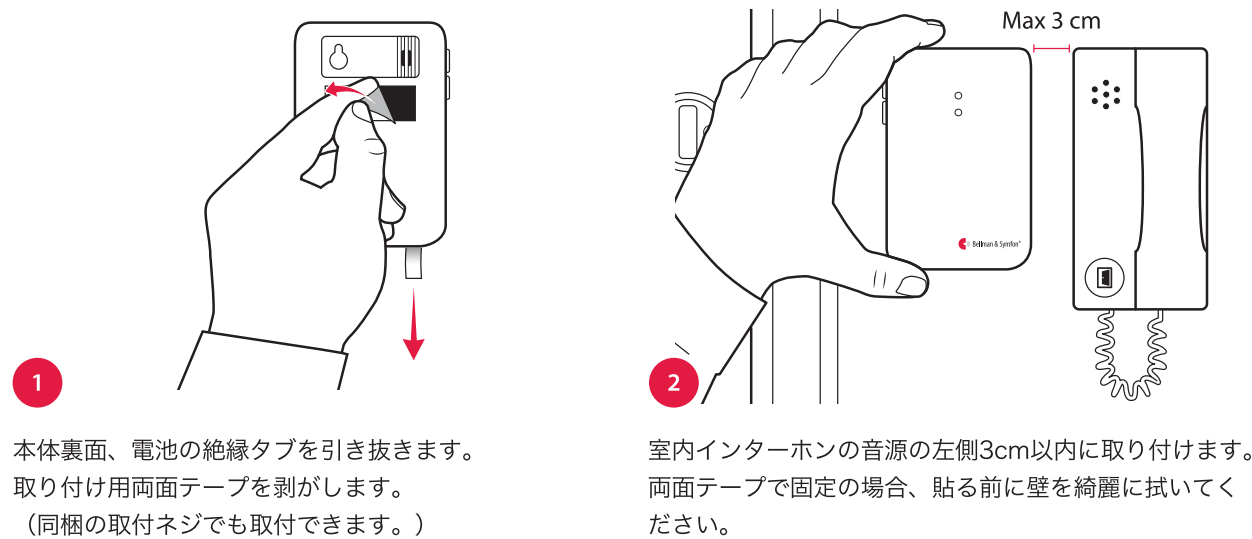


ベルマンビジット ドアセンサ発信器 (BE1411)



仕様	電源 : 単3乾電池 (1.5V) 2本	サイズ / 重量	動作環境
	※ アルカリ電池: 約5年 / リチウム電池: 約10年	サイズ: 100 x 65 x 27 mm	屋内利用のみ
	無線電波到達範囲 : 障害物のない直線距離で約30m	重量: 120g (電池込)	0 ~ 35°C

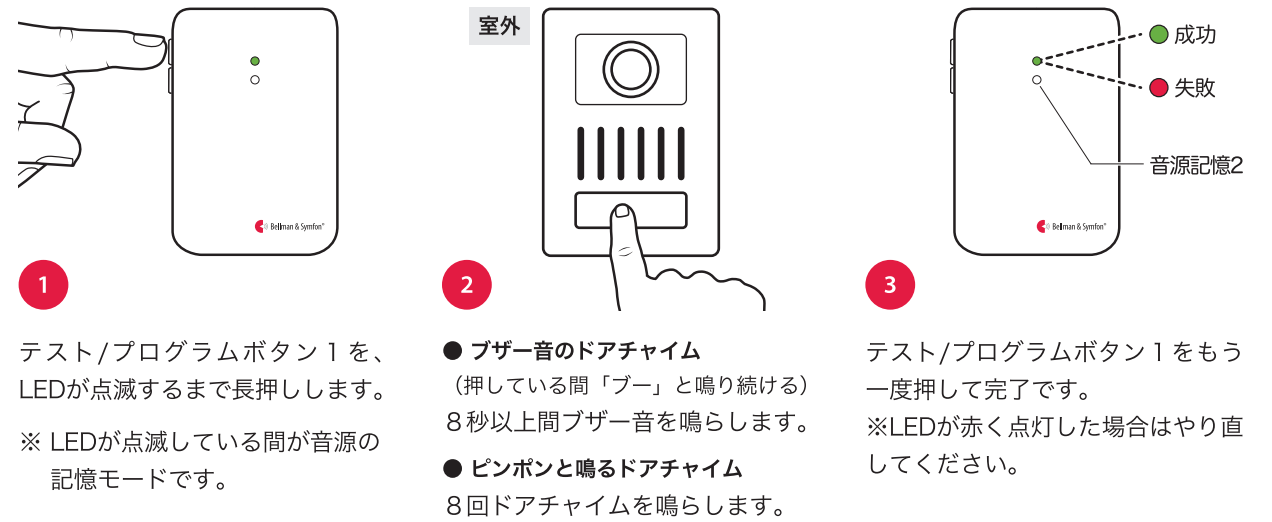
設置方法 (内蔵マイク利用)



1 本体裏面、電池の絶縁タブを引き抜きます。取り付け用両面テープを剥がします。(同梱の取付ネジでも取付できます。)

2 室内インターホンの音源の左側3cm以内に取り付けます。両面テープで固定の場合、貼る前に壁を綺麗に拭いてください。

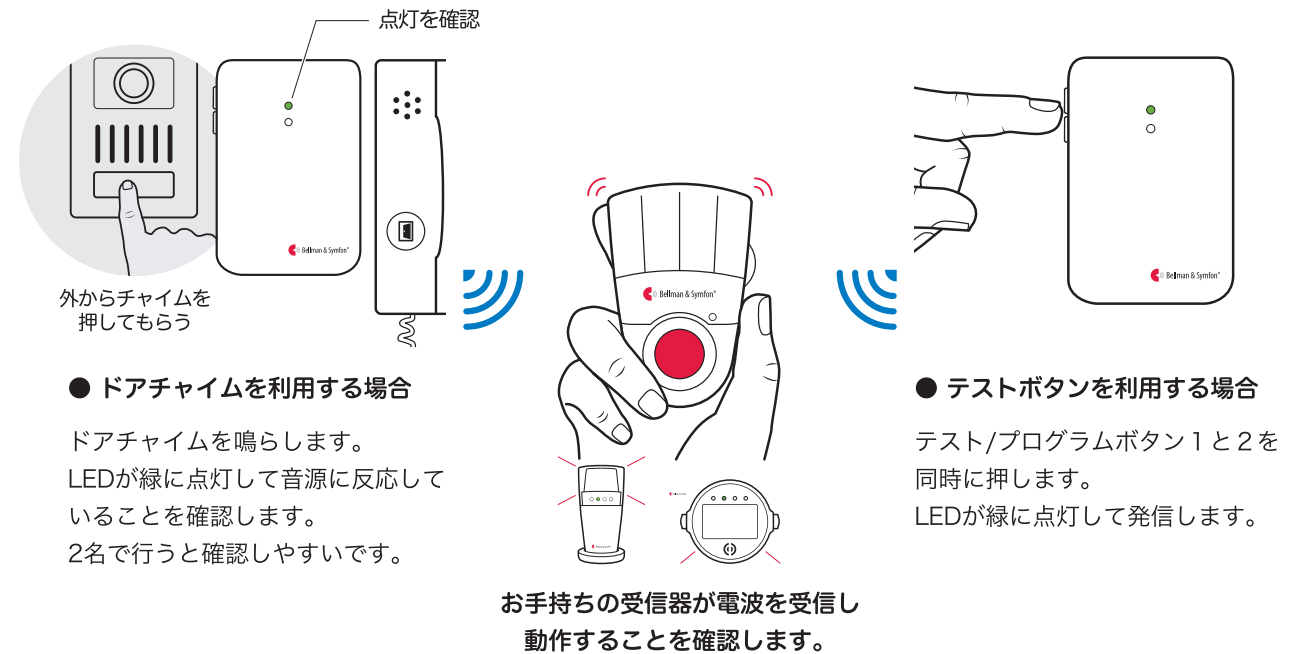
ドアチャイムの音を記憶する



- 1 テスト/プログラムボタン1を、LEDが点滅するまで長押しします。
※ LEDが点滅している間が音源の記憶モードです。
- 2 ● **ブザー音のドアチャイム**
(押している間「ブー」と鳴り続ける) 8秒以上間ブザー音を鳴らします。
● **ピンポンと鳴るドアチャイム**
8回ドアチャイムを鳴らします。
- 3 テスト/プログラムボタン1をもう一度押して完了です。
※ LEDが赤く点灯した場合はやり直してください。

- **2つの音源を記憶する**
テスト/プログラムボタン2で上記手順を繰り返してください。
- **記憶した音源を削除する**
テスト/プログラムボタン1と2を同時に約5秒間長押しします。2つのLEDがオレンジに点滅して記憶した音源は削除されます。

受信機との接続確認



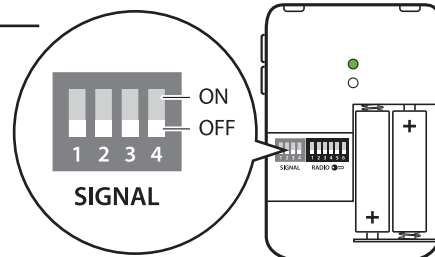
- **ドアチャイムを利用する場合**
ドアチャイムを鳴らします。LEDが緑に点灯して音源に反応していることを確認します。2名で行うと確認しやすいです。
- **テストボタンを利用する場合**
テスト/プログラムボタン1と2を同時に押します。LEDが緑に点灯して発信します。

お手持ちの受信器が電波を受信し動作することを確認します。

SIGNALスイッチ

受信器の信号パターンを変更 (1~3のスイッチ使用)

カバーを開き、SIGNALスイッチ (1~3) を変更することで受信器の音のパターンやLEDの光り方を変更することができます。



SIGNALスイッチ/音源	LED	音質
記憶音源 1 記憶音源 2	緑点灯 緑点灯	低音 1 回 高音 2 回
記憶音源 1 記憶音源 2	緑点減 2 回 緑点減 3 回	低音 2 回 高音 1 回
記憶音源 1 記憶音源 2	緑点減 3 回 緑点減 2 回	高音 1 回 低音 2 回
記憶音源 1 記憶音源 2	緑点減 緑点灯	高音 2 回 低音 1 回

SIGNALスイッチ/音源	LED	音質
記憶音源 1 記憶音源 2	緑点灯 緑点減 3 回	低音 1 回 高音 1 回
記憶音源 1 記憶音源 2	緑点灯 緑点減	低音 1 回 高音 1 回
記憶音源 1 記憶 2	緑点減 3 回 緑点灯	高音 1 回 低音 1 回
記憶 1 記憶 2	緑点減 緑点減 2 回	高音 2 回 低音 2 回

磁場を検知する (スイッチ4を使用)

室内インターホンのスピーカーから発生する電磁場を検知することができます。

※ 音源の認識がうまくできない時などに使用

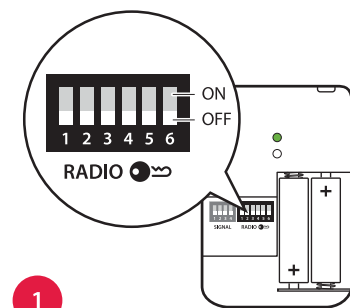


4番目のスイッチで
ON/OFFを切り替え。

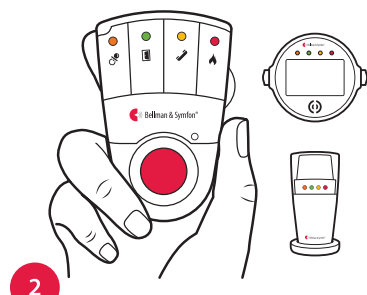
RADIOスイッチ

無線の周波数を変更

寮や宿泊施設など、近くで別々にベルマンビジットシステムを使用する場合、無線の周波数を変更することで混信しないように設定できます。



カバーを開き、RADIOスイッチを変更します。初期状態では全てのスイッチが下になっています。



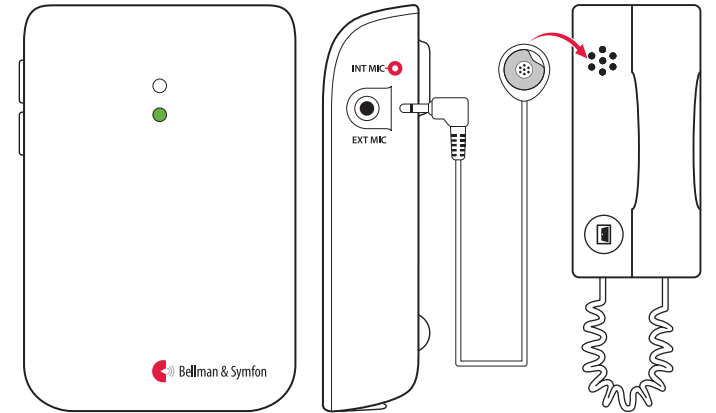
お手持ちの受信器のテストボタンを緑と黄色のLEDが交互に点滅するまで長押しします。



30秒以内に本機のテスト/プログラムボタン1と2を同時に押します。受信器のLEDが5回点滅したら、無線の周波数の変更は完了です。
(受信器は自動で通常状態に戻ります)

外部マイクの利用 (インターホンのチャイムのそばに本機が置けない時)

外部マイクのシールを剥がしてドアチャイムのスピーカーに貼り付け、本機に接続後、内部マイクを無効に切り替えます。



内蔵マイクの切替

カバーを開けて電池を一度抜き、再度電池を入れます。

2分以内にテスト/プログラムボタン2を10回連続で押します。LEDが3回点滅すると切替完了です。

- 緑に点滅：内蔵マイク有効
- 赤に点滅：内蔵マイク無効

トラブルシューティング

症状	対策
毎分LEDがオレンジに点滅する。	<ul style="list-style-type: none"> 電池を交換してください。単3アルカリ/リチウム電池を使用。
毎秒LEDがオレンジに点滅する。	<ul style="list-style-type: none"> 本体の周囲でドアチャイム以外の音が鳴り続けていませんか？その音を止めてください。 外部マイクを利用している場合外部マイクが正常かどうか確認してください。
ドアチャイムを鳴らした時本体のLEDは点灯するが、受信器が反応しない。	<ul style="list-style-type: none"> 電池が十分にあり、受信器の電源が入っていることを確認してください。 受信器が電波到達範囲内にあることを確認してください。 受信器と本体が同じ周波数でペアリングされていることを確認してください。
ドアチャイムを鳴らした時本体のLEDが点灯しない。	<ul style="list-style-type: none"> 設置位置を、インターホンの音に反応しやすい位置に変更してください。 ドアチャイムの音を記憶させてください。 音を記憶している場合、一度削除して再度記憶させてください。 インターホンの音量や音程が不安定な場合、磁場の検知をお試しください。
本体が無線を発信していないのに受信器が作動する。	<ul style="list-style-type: none"> お近くでベルマンビジットシステムが利用されている可能性があります。無線の周波数を変更してください。 ※ ベルマンビジットシステム以外の無線に反応する場合もございます。
不規則な音が鳴るインターホンで本体が反応しない。	<ul style="list-style-type: none"> ドアチャイムの音が不規則な場合、ご利用できない場合がございます。BE1420 呼び出しボタンのご利用をご検討ください。

品質保証

ご購入後一年間は、製造に起因する材質上、性能上の欠陥につきましては、修理または商品交換にて品質保証いたします。使用上の不注意による故障や製品に付属するケーブル類の断線・破損は保証対象外となります。

販売代理店

ご購入日 年 月 日